

Сексуальность: От Фрейда — к Биону



Ерёмин Борис Александрович

- Психолог, психоаналитик
- Тренинг-аналитик и супервизор ЕАРПП (Россия, РО-Москва) и ЕСРР (Vienna, Austria)
- Член Правления и Паст-Председатель РО-Москва (ЕАРПП)
- Преподаватель Международной школы группового психоанализа (МШГА, Москва)
- Исследователь, автор многочисленных публикаций и образовательных программ по психоанализу

В то время, как концепция инфантильной сексуальности преобладает в классическом представлении о психическом состоянии ребенка, кляйнианцы и бионианцы считают, что, чаще всего, такой акцент на сексуальности экранирует и защищает аналитиков от осознания состояний зависимости младенца от его матери в смысле выживания и в смысле его потребности в ее реверии, то есть, разрешения его *интеллектуального Эдипа*, а не инцестуозного.

Таким образом, сексуальный материал на любой аналитической сессии, скорее всего, будет рассматриваться ими как попытка пациента уравнивать свои отношения с аналитиком, провоцируя сексуальную связь с ним, для защиты от иерархической позиции, в которой он находится и которая вызывает опыт зависимости, а значит, — страх сепарации и, как следствие, — эмоциональной боли.

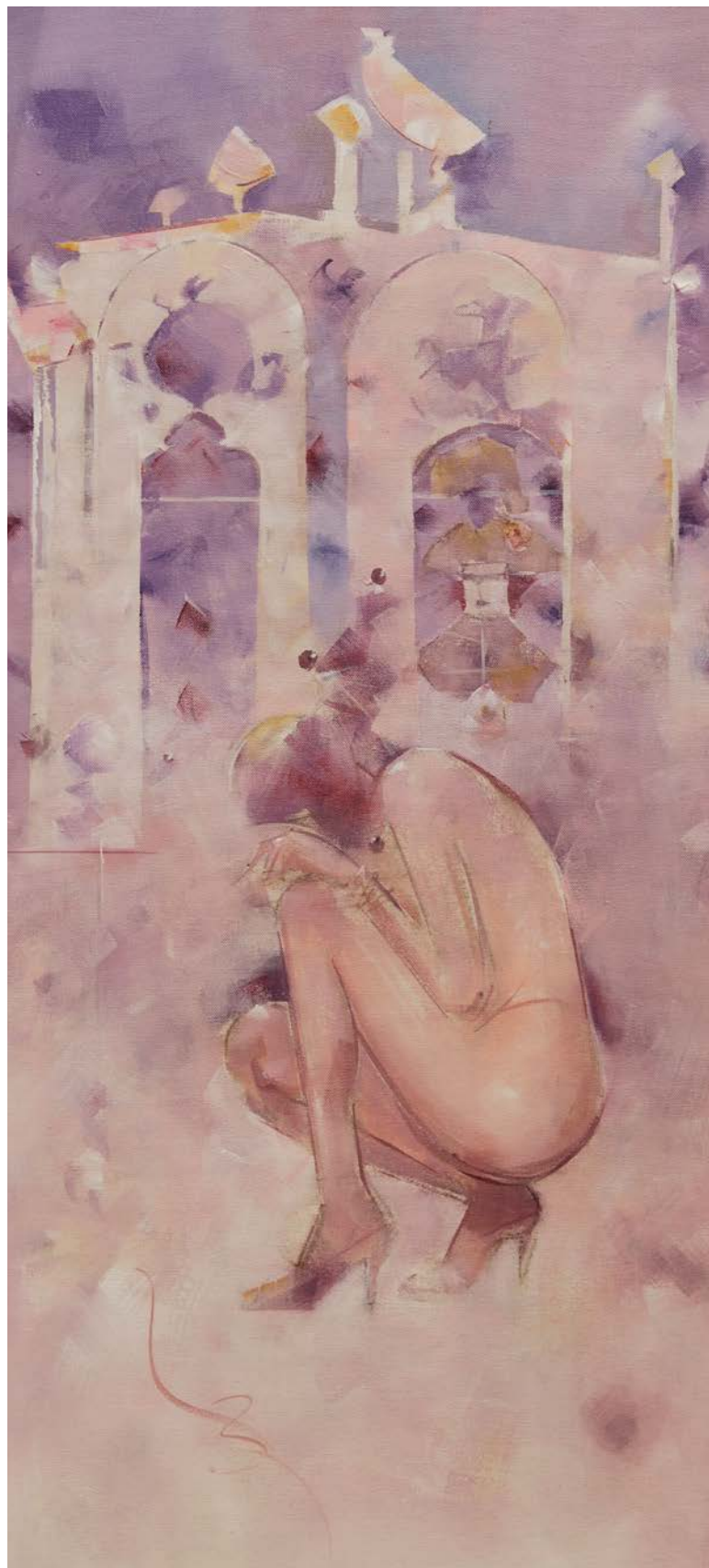
С другой стороны, сами сексуальные фантазии пациента могут пониматься аналитиком в терминах, всего лишь одного из жанров, описывающих отношения пациент — аналитик в аналитическом поле.

Сам Фрейд предположил, что начало инфантильного аутоэротизма уско-ряется появлением у младенца опыта отлучения от материнской груди (что уже ставит вопрос о первенстве тревоги, а не разрядки либидо в мотивации поведения индивида).

Кляйн сначала поддержала фрейдистскую теорию инфантильной сексуальности и с энтузиазмом наделяла оральную, а также анальную стадии организации либидо фантазиями об отношениях с частичными объектами, следуя идеям своего аналитика Карла Абрахама, чьи собственные усилия в этой области предвосхитили то, что сейчас называется «теорией объектных отношений».

Только после того, как она открыла депрессивную позицию, а затем — параноидно-шизоидную, Кляйн исключила аутоэротические маркеры младенческого развития, устранив их из своего теоретизирования и заменила их позициями, которые, по выражению Джеймса Гротштейна, стали аналогом «Крестного хода» у христиан, которые акцентировали инфантильные страдания, а не сексуальные удовольствия.

С другой стороны, мы должны считаться с положением Фрейда о том, что самой основной мотивацией человека является исполнение желаний. В то время, как кляйнианцы и бионианцы могут говорить, что они применяют этот принцип на практике, они, кажется, отдают предпочтение потребностям младенца, а не его сексуальным желаниям, по крайней мере, в доэдиповых фазах.



Бион, с другой стороны, часто говорил о потребности человека в истине и о поиске истины. Гротштейн, вслед за Бионом, сформулировал концепцию «влечения к истине», которая является более фундаментальной, чем фрейдистская или кляйнианская оценка либидинозных влечений и влечений к смерти.

Другими словами, с появлением концепции «влечения к истине» мы можем предположить, что именно эта глубочайшая и всепоглощающая потребность человека, а не либидинозные представления и составляет окончательное содержание вытесненного. В конечном счете, истина — это то, что мы действительно чувствуем о наших отношениях с собой и с нашими объектами. Это наш эмоциональный опыт, на котором мы либо имеем возможность учиться, либо — нет.

Самое раннее осознание младенцем «другой жизни» матери проявляется в его первом предчувствии первичной сцены. Нам достаточно открыть Книгу Бытия, чтобы увидеть в ней архаическое описание этой ситуации: Бог (младенец) обнаруживает сексуальные отношения Его матери (Евы) с ее мужем и отцом Бога (Адамом) и изгоняет их

Сексуальный материал на любой аналитической сессии, скорее всего, будет рассматриваться как попытка пациента уравнивать свои отношения с аналитиком, провоцируя сексуальную связь с ним, для защиты от иерархической позиции, в которой он находится и которая вызывает опыт зависимости, а значит, — страх сепарации и, как следствие, — эмоциональной боли.

из Своего инфантильного рая — Эдема.

Эта история строится на проективной идентификации и представляет собой перевертывание ситуации (ребенок проецирует свою исключенную часть в родителей и изгоняет их, а не наоборот). На самом деле, это младенец-Бог должен теперь покинуть свой Эдем и лишиться своего титула.

Поедание Евой яблока с древа Познания может означать ужас, который начинает переживать младенец, когда он предвкушает познание первичной сцены: История Грехопадения и Эдема в Книге Бытия — это известный миф об Эдипе.

Кляйнианцы сосредоточились на бессознательном диалектическом напряжении пациента между его инфантильной зависимостью и первичной сценой. Сексуальность с этой точки зрения может быть рассмотрена, как некоторый инструмент, принимающий участие в решении этого конфликта.

Классические аналитики, напротив, традиционно сосредоточивают внимание на проявлении Эдипова комплекса на поздней фаллической стадии — на инфантильных первых объектных отношениях ребенка (поскольку младенец на оральной и анальной стадиях пребывает в отношениях, не связанных с объектами — в первичном нарциссизме). Следовательно, полагают они, когда оральные, анальные и ранние фаллические

сексуальные элементы характеризуют ассоциации пациента, это значит, что речь идет о регрессиях или смещениях с Эдипова комплекса на поздней фаллической стадии.

Важное различие между классическим и кляйнианским взглядом на Эдипов комплекс заключается в соответствующем фоне предположений каждой школы, первое касается «инфантильной сексуальности», а второе — «инфантильной зависимости».

Вероятно, говоря об Эдипе, нам будет полезно вспомнить, что Бион считал, что как только Эдип взял на себя роль тирана Фив, он осознал, что Фивы наполнились мором и язвой, и стал искать причину. И самим этим действием, самим таким любопытством, как указывает Бион, Эдип продемонстрировал свою спесь и высокомерие. Бион объединил историю Эдипа и его любопытства с мифом о Вавилонской башне и мифом об Эдеме, чтобы продемонстрировать запрет божества на человеческое любопытство.

Вероятно, если бы Бион развил эту тему дальше, он сослался бы на теорию Кляйн о женской фазе архаического Эдипова комплекса, в которой малыш становится садистически любопытным к внутренностям материнского тела, куда он, в бессознательной фантазии, вторгается. Таким образом, после Биона мы можем установить связь между Эдиповым «любопытством» и нарушением священного тела божества (в данном случае матери).

Божественный запрет на человеческое любопытство, в конечном счете, сводится к необходимости для ребенка оставаться в неведении о знании первичной сцены, чтобы он мог оставаться «Богом», в своем, скоро рушащемся мире инфантильного всемогущества.

Иными словами, гордыня и высокомерие Эдипа, настаивающего на том, чтобы узнать причину осквернения Фив, может быть истолкована следующим образом: «Желание знать», которое Бион уловил в мифе Софокла и которое он интерпретировал как нарушение воли Богов и последующий с их стороны

запрет человечеству приобретать знания, может быть понято как конфликт между всемогущественным «Богом-младенцем», нежелающим знать о первичной сцене и создавшем его половом акте родителей с одной стороны, и стремлением здорового младенца принять факт первичной сцены с другой.

Кроме того, в мифе Софокла Эдип, будучи неосознанно виновным в инцесте и отцеубийстве, бежал из Коринфа, где он был усыновлен и воспитан, после того, как оракул сказал, что ему суждено совершить отцеубийство и инцест, и оказался на перекрестке дорог в Фивы. Остальное мы знаем из пьесы Софокла «Эдип Тиран».

Более глубокая вина Эдипа заключалась в том, что он стремился избежать своей судьбы только для того, чтобы встретить ее там, куда он бежал, как в рассказе Джеймса О'Хара о свидании в Самаре. Вина Эдипа была онтологической. Эдип тщетно пытался избежать встречи со своим «Эдиповым комплексом».

Мы должны считаться с положением Фрейда о том, что самой основной мотивацией человека является исполнение желаний.

Если мы смотрим на миф Софокла с онтологической и эпистемологической перспективы Биона, мы перечитываем его с вертекса психотической части личности каждого из нас и экстернализованного феномена высокомерия персонажей мифа. Блон показывает, что центральным вопросом психоанализа является поиск истины, помещая вопрос сексуальности на периферию и указывая нам на то, что сексуальность может подчеркивать более глубокую проблему, а именно — психотическую сущность человека в отношении истины, его собственного эмоционального опыта.

Безусловно, со стороны Биона было весьма смелым шагом утверждать, что в ядерном комплексе любого невроза, то есть конфликта сексуальных Эдиповых импульсов и защит Эго, имеется активное психотическое ядро, являющееся следствием провала Эдипа интеллектуального. Поэтому, новое прочтение мифа Софокла может быть представлено схемой: Сексуальность — поиск истины — ложь.

Эдипов комплекс — это главная эмоциональная опора, на которой держится сеть общества, он фаталистически воссоздается в сердцевине каждой семьи, порождая состояние, изображающее абсурдность психотической драмы.

Закрытая дверь спальни отмечает предел и различие между двумя абсолютно разными формами человеческого взаимодействия: по одну сторону двери родительской паре требуется полная свобода для полного наслаждения своей сексуальностью, требование, совершенно необходимое для продолжения рода пары и чувства благополучия. В то же время, по другую сторону закрытой двери, любые признаки сексуального поведения абсолютно ненавистны и абсолютно запрещены. Однако, поскольку дети всегда подозревают, что за дверью родительской спальни происходит что-то очень «значительное», из чего они чувствуют себя болезненно и несправедливо исключенными, у них развивается мысль, что их родители лгут.

Поскольку, они интуитивно «знают», что там происходит, но им редко говорят об этом, дети будут продуцировать свои собственные фантазии, которые могут следо-

вать весьма фантастическим паттернам, которые Фрейд очень рано назвал «полиморфными извращениями», а Кляйн описала в терминах внедрения ребенка в тело матери; это означает, что,

В то же время, поскольку сексуальность — это мощное влечение, прекоцепция, постоянно ищущая реализации, которую очень трудно контейнировать — она будет проявляться тысячью способов в зависимости от психосексуальной

Блон объединил историю Эдипа и его любопытства с мифом о Вавилонской башне и мифом об Эдеме, чтобы продемонстрировать запрет божества на человеческое любопытство.

В конечном счете, истина — это то, что мы действительно чувствуем о наших отношениях с собой и с нашими объектами. Это — наш эмоциональный опыт, на котором мы либо имеем возможность учиться, либо — нет.

стадии развития; такими, например, как оральное оплодотворение, анальный садизм, скоптофилия, эксгибиционизм, садомазохизм и так далее.

На уровне Эдипа власть сексуального влечения к удовлетворению будет контрастировать с силой ограничений Супер-Эго, делая сексуальность чем-то всегда скрытым, неуместным, вызывающим тревогу и чувство вины.

Именно эта закрытая дверь, или эмоциональное противоречие, делает Эдипов комплекс невозможной ситуацией, тупиком, в котором одновременно проявляются очень сильные несоответствия: соблазн и запрет; инцестуозные желания и тревога кастрации; желание включения и ужас исключения; страх включения и потребность в исключении. Он допускает только две возможности: либо черное, либо белое, все или ничего, точно так же как мы видим это в травмированной части личности: либо — вытеснить это и отыграть, либо — символизировать. Это чувство исключенности из первосцены вызывает не только инцестуозные желания, но и садистические нападения на родительскую пару в формах, о которых писала Кляйн.

Подобно сыщику Огюсту Дюпену из «Похищенного письма» Эдгара По, «рысиный глаз» Фрейда обнаружил, что Эдип, как и любой обычный серийный убийца, всегда возвращается на место преступления. Результат, конечно, будет зависеть от того, на-

Важное различие между классическим и кляйнианским взглядом на Эдипов комплекс заключается в соответствующем фоне предположений каждой школы, первое касается «инфантильной сексуальности», а второе — «инфантильной зависимости».

сколько травматичным было эдипово преступление: было ли оно чем-то временным, что однажды было сублимировано и посредством репарации и символизации стало творческим, или оно превратилось в постоянное травматическое состояние, которое навсегда повторяет «исторические факты» вокруг специфической феноменологии Эдипова комплекса.

У Эдипова комплекса есть две стороны; одна универсальная, а другая частная. С одной стороны, персонажи всегда одни и те же, а с другой — исторически драма развивается в абсолютно неповторимой манере, в зависимости от прекоцептуальной травмы, которой каждый из нас подвергается. Трагедия, в идеале, достигнет своего разрешения только в том случае, если дверь в спальню всегда будет оставаться закрытой, а ребенок будет развиваться, как характер, способный контейнировать боль исключенности и фрустрации.

Драма Эдипа относится к области параноидно-шизоидной позиции и взаимодействия «двухвалентных частичных объектов», то есть к области бета ментальности — невыносимого эмоционального опыта, пригодного лишь для эвакуации.

Эдип никогда не имеет дело с тотальными целыми объектами, такими как родительские фигуры, как в это часто верят аналитики. Напротив, когда эдипово взаимодействие

Божественный запрет на человеческое любопытство, в конечном счете, сводится к необходимости для ребенка оставаться в неведении о знании первичной сцены, чтобы он мог оставаться «Богом», в своем, скоро рушащемся мире инфантильного всемогущества.

относится к миру реальных и тотальных личностей, значительная часть комплекса находится уже на твердой почве для своего разрешения. Такая ситуация возможна лишь при доминировании К — импульса, то есть мышления, а не модификации эмоциональной боли или ее эвакуации.

Давайте рассмотрим клинический пример одного кляйнианского аналитика:

молодая женщина, недавно вышедшая замуж, испытывала двойственные чувства по отношению к своему отцу — бабнику, который развелся с ее матерью, когда ей было около двенадцати лет.

Она классифицировала мужчин либо как «сексуально страстных», которых она желала, но не доверяла им, либо как «сексуально нейтральных или отстраненных», которым она доверяла, но к которым не чувствовала интереса. Хотя она решила выйти замуж за представителя второй группы и ранее жаловалась на свое разочарование, через некоторое время ей удалось почувствовать себя эмоционально ближе к нему.

Примерно в это же время она принесла сновидение: она пришла в свою квартиру, где жил ее предыдущий бойфренд, который олицетворял мужчин из первой группы и которого она часто сравнивала с собственным отцом.

Войдя в вестибюль, она увидела на полу несколько писем, оставленных почтальоном, и заметила, что одно из них было адресовано ее парню и его жене. Она понятия не имела, женат он или нет. Она связала письма на полу с офисом своего отца, куда она ходила за пособием, и с офисом аналитика, где она также видела почту на полу.

Ей показалось интересным, что в адресе на конверте была указана и жена ее бывшего парня. «Кажется, — сказала она, — как будто я не возражаю против того, чтобы он был женат», и аналитик добавил: «Как будто, какая-то часть в Вас оставляет место для Вашей мачехи и Вашей матери, которые кажутся теперь менее угрожающими». Аналитик чувствовал, что это был значительный шаг к разрешению ее эдипового чувства исключенности из первосцены, благодаря усилению ее альфа-функции.

В динамике эдипова комплекса есть существенный парадокс, серьезное противоречие или ловушка. Для разрешения комплекса абсолютно необходимо, чтобы метафорическая дверь родительской спальни оставалась «закрытой», чтобы усилие контейнировать боль исключенности было сознательным, а также осознание того, что такая попытка контейнирования никогда полностью не будет реализована в реальности.

Другими словами, то, что никогда не может быть контейнировано, будет «реализовано» в фантазии; однако, поскольку в фантазии сексуальные, а также агрессивные влечения бессознательно переживаются как вещи, которые имели место в реальности, они вызывают чувство вины и тревогу. Но, поскольку это всего лишь фантазия,

которая никогда не достигается в реальности, боль исключения никогда не утихает. В этом и заключается трагедия Эдипова комплекса.

Но остался еще один вопрос: что происходит, когда дверь открыта и инцест происходит не в фантазии, а в реальности? Будет ли такое событие искоренять или противоречить тому, что было сказано до сих пор — что Эдипов комплекс никогда не может быть завершен и тревога от исключения никогда не разрешится? Должно ли реальное отыгрывание инцестуозных или смертоносных фантазий быть истинным завершением эдиповых желаний?

Эдипов комплекс, как он первоначально был описан Фрейдом, представляет собой отсутствие; он существует именно благодаря своему имплицитному свойству — быть невозможным.

Сказать, что Эдипов комплекс мог быть осуществлен или разрешен, означает признать существование объекта, способного непрерывно удовлетворять все потребности всех влечений на протяжении всей истории индивидуума, то есть существование непоколебимого всемогущего контейнера — задача, очевидно, абсолютно невыполнимая. Это все равно, что сказать, что беременность будет вечной, что «травма» рождения никогда не произойдет и мы никогда не сможем родиться.

А если бы человек мог алфавитизировать свое сексуальное возбуждение как бета элемент — была бы нам нужна сексуальность? Или она нужна была бы только для продолжения рода, то есть по календарю течки, а не как форма эвакуации или смягчения эмоциональной боли при исключенности из первосцены, или как модификация фрустрации? Нужен ли Христу и Деве Марии, то есть непоколебимому всемогущему контейнеру секс?

Эдипов комплекс является отражением отсутствия, разочарования, чего-то абсолютно неизбежного и фаталистически присутствующего, что может быть растворено только в процессе скорби о боли, вызванной тем, что все мы были беспомощными детьми, которые пришли в мир позже первичной сцены.

Эдипов комплекс — это главная эмоциональная опора, на которой держится сеть общества, он фаталистически воссоздается в сердцевине каждой семьи, порождая состояние, изображающее абсурдность психотической драмы.

Вина Эдипа была онтологической. Эдип тщетно пытался избежать встречи со своим «Эдиповым комплексом».

Это биологическая трагедия, которая никогда не может быть завершена, и она полностью поддерживается невозможным. Другими словами, это тираническое присутствие абсолютного отсутствия.

Генитальные отношения между родителями и детьми не указывают на разрешение Эдипова комплекса; это насильственное психотическое действие, мощная эвакуация со стороны родителей своей бета ментальности, абсолютный срыв контейнера родителей, или реверс

Бион показывает, что центральным вопросом психоанализа является поиск истины, помещая вопрос сексуальности на периферию и указывая нам на то, что сексуальность может подчеркивать более глубокую проблему, а именно — психотическую сущность человека в отношении истины, его собственного эмоционального опыта.

их альфа-функции. Это тяжелая путаница между фантазией и реальностью и вечная эмоциональная боль огромных размеров для несчастного ребенка.

«Пациент Филипп — молодой человек на последнем курсе университета, где он изучал гражданское строительство. Обратился из-за острых агорафобических приступов и серьезных трудностей с учебой, которые дошли до того, что он решил вообще бросить университет. Во время анализа стало очевидно, что его мать спроецировала в него желание завершить свою незавершенную университетскую карьеру. Создавалось впечатление, что она использовала учебу сына как компенсацию и месть своему властному мужу, который был замещением своего, тоже властного, отца, который также потребовал от нее, чтобы она отказалась от карьеры инженера.

Можно было наблюдать сильную эротику, которую Филипп проецировал на свои занятия. Он заявил, что каждый раз, когда он пытался читать свои книги, он становился сексуально возбужденным и одержимым непрерывными сексуальными фантазиями, которые мешали ему сосредоточиться и заставляли его мастурбировать.

Позже стало ясно, что чтение представляло собой вытесненное эротическое нарциссическое слияние с матерью, своего рода сексуальную игру, в которой его глаза переживались либо как рот, пожирающий книги-груды, либо как пенис, проникающий в книгу-вагину.

Кроме того, у него имелась маниакальная фантазия о том, что он откроет что-то жизненно важное для вселенной, что сделает его знаменитым; его друзья и одноклассники будут восхищаться им и завидовать ему, а все красивые девушки будут безумно влюбляться и соревноваться между собой за то, чтобы соблазнить его.

Эти фантазии представляли его желание стать особенным для своей матери, а также маниакальное торжество над отцом, который был строителем и никогда не учился в университете. Эти фантазии наполняли пациента сильной тревогой и чувством

вины. Он не всегда мог отличить фантазию от реальности и часто чувствовал себя так, как будто в реальности совершил ужасный поступок, что-то, что вызывало сильное преследование, парализующее его ужасом».

Нарциссизм и его качество «слияния селф и объекта» представляет собой основную защиту от сепарации и тревоги,

«Рысиный глаз» Фрейда обнаружил, что Эдип, как и любой обычный серийный убийца, всегда возвращается на место преступления.

связанной с исключенностью из первосцены; это тот первичный экстремум, из которого все человеческие существа должны развиваться на пути к независимости и свободе, на пути к Хомо Сапиенс.

Вот почему Бион говорил не о прохождении Эдипова комплекса, а о развитии, поляризовав нарциссизм и социализм, разделив термин социализм дефисом, чтобы подчеркнуть разделение между собой как социальным существом и другими. Социальное взаимодействие, напротив, часто отражает не настоящие «социальные» отношения с кем-то другим, а нарциссическое взаимодействие с частями себя, помещенными в «Другого» через проективную идентификацию.

Депрессивное отделение от груди, как исходного объекта, потребует, помимо многих других проблем, способности к абстрактному мышлению и символизации, представляющей собой «вторую закрытую дверь», которая может открыться в фантастический мир личной свободы и творчества. Когда эдипова дверь остается закрытой, подросток в конце концов поймет, что поиск удовлетворения нужно искать где-то еще, что при «надлежащем» контейнировании приведет к символизации и независимости.

Однако, в реальной жизни дверь иногда может оставаться «приоткрытой», позволяя заглянуть в родительское удовольствие, что дает ребенку ощущение соучастия в том, что родителям нравится «это».

Трагедия, в идеале, достигнет своего разрешения только в том случае, если дверь в спальню всегда будет оставаться закрытой, а ребенок будет развиваться, как характер, способный контейнировать боль исключенности и фрустрации.

Конечно, в этом последнем утверждении мы имеем дело с метафорическими конструкциями, потому что «оставить дверь приоткрытой» и почувствовать родительское удовольствие, на самом деле, может означать что угодно.

То есть иногда родительское удовольствие может быть связано не только с соучастием ребенка, но и с тем, что ребенок может всегда навязчиво искать эту «родительскую способность получать сексуальное удовольствие», как форму соучастия, а также реализовывать всемогущий контроль над первичной сценой. Такая мощная потребность представляет собой фундамент, на котором регистрируются перверсии.

Вопрос иногда состоит в том, чтобы знать, когда любое родительское удовольствие становится, по сути, соучастием в нем ребенка. Дверь может быть закрыта, но участие ребенка в первичной сцене может быть реализовано через замочную скважину. Найти отверстие в стене или замочную скважину в двери для соучастия в первосцене представляет собой действие ребенка для защиты и меры «выживания».

Если дети чувствуют серьезную угрозу перед лицом своей эмоциональной боли и не имеют практического способа, прежде всего, с помощью реверси матери помочь им усвоить такую угрозу, вызванную закрытой дверью, ситуация может привести

В динамике эдипова комплекса есть существенный парадокс, серьезное противоречие или ловушка. Для разрешения комплекса абсолютно необходимо, чтобы метафорическая дверь родительской спальни оставалась «закрытой», чтобы усилие контейнировать боль исключенности было сознательным, а также осознание того, что такая попытка контейнирования никогда полностью не будет реализована в реальности.

к навязчивой потребности найти замочную скважину, то есть, всемогущую силу, которая позволила бы им не только контролировать пару, но также, что очень важно, атаковать, парализовать и разрушать их связь в качестве мести за исключение подобно извращенной атаке и разрушению аналитической пары.

В перверсном поведении «дыра в стене» всегда связана с попыткой ребенка подчинить и контролировать «сексуальное удовольствие» родителя в форме соучастия со скрытой целью достижения места «включения». Однако, поскольку такого состояния включения достичь невозможно, ребенок постепенно, из зависти и мести, нападает на «объект вождения» и амбивалентно превращает его в объект презрения. Абсолютная недоступность такого «места включения» всегда будет переводиться в желание и тоску по чему-то, что всегда вновь удаляется, никогда не достигается и всегда рассматривается со стороны «исключения». Чувство безнадежности, которое может быть вызвано принятием такой невозможности, заставляет всех людей оставаться в неудобном и неприятном месте «исключения». Этот механизм, всегда присутствующий в эротических переносах, к сожалению, часто игнорируется наивным психотерапевтом.

Необходимость подчинить себе «возможного кастратора», спроецированная на аналитика, делает его соучастником «сексуального наслаждения», что определяет модальность и качество проективной идентификации, присутствующей в эротическом перверсном переносе. Обнаруженная при перверсной психопатологии непреодолимая потребность побудить другого к соучастию основана на парадоксе, заключающемся в том, что таким требуемым наслаждением от родителя никогда нельзя полностью обладать, потому что оно постоянно терпит неудачу. Даже в случаях сексуального наси-

лия, когда родитель принимает участие в действии, всегда присутствует тяжелое и мрачное чувство беззакония, табу и безнравственности, которое подобно «Алой букве» навечно оставит след.

Нетерпимость к тишине в анализе обычна для перверсной патологии, также как и потребность вызвать у аналитика «параноидные» чувства, чтобы заставить его ответить, не потому что у пациента

Эдипов комплекс, как он первоначально был описан Фрейдом, представляет собой отсутствие; он существует именно благодаря своему имплицитному свойству — быть невозможным.

есть интерес к содержанию интерпретации, а как доказательство анального всемогущего контроля пациента. У этих пациентов можно наблюдать тенденцию говорить тихим голосом или со сложной семантикой, чтобы вызвать вопросы аналитика, как форму соблазнения, для достижения анального и деструктивного контроля.

«Женщина, подвергшаяся сексуальному насилию в детстве, часто гневно реагировала на длительное молчание, часто оборачивалась на диване или ложилась на бок, чтобы увидеть аналитика. В какой-то момент она представила сон, в котором она шла с подругой внутри туннеля и боялась, что аналитик, следивший за ними сзади, мог услышать то, что она говорила своей подруге. Аналитик ждал ее ассоциаций, и через некоторое время она сердито запротестовала против такого молчания, как будто желая, чтобы аналитик заговорил, возможно, с целью осуществления всемогущего контроля, как на предыдущих сессиях, когда она желала, чтобы он сказал что-то, чтобы доказать, что аналитик был неправ. Аналитик думал, что она боялась, что он услышит ее во сне и на сессии и поймет, что она хочет держать его «сзади», в туннеле, в своем анусе, чтобы аналитик появлялся и исчезал по ее воле, как ее фекалии».

Другой пример этого всемогущего требования соучастия в первичной сцене можно наблюдать в случае пациента, сорокалетнего разведенного мужчины, старшего из двух братьев. Он консультировался по поводу хронической тревоги, вспышек депрессии и того, что он назвал «сексуальной зависимостью». Его отец тоже был своего рода мачо, Дон Жуаном, который для поддержания диссоциированной сексуальности между «матерью и любовницей» женился на матери пациента, довольно «истеричной» и сексуально незрелой женщине, которая боялась собственной сексуальности и, как следствие, приняла измены своего мужа как форму реализации своего эдипова комплекса.

Примерно в пятилетнем возрасте пациент обнаружил конкретную замочную скважину в образе молодой няни, которая мастурбировала, потирая его эрегированный пенис о свои гениталии. Эта ситуация стала для него весьма важной, поскольку он «потерял» свою мать из-за рождения младшего брата. Проблема обнаружилась во время его анализа, когда пациент упомянул об огромном удовольствии, которое он испытывал всякий раз, когда в комнату входила девушка по вызову, и в связи с его соблазняющим видом отдергивала одеяло, чтобы увидеть его возбужденный пенис.

Поскольку он занимался психотерапией, он часто использовал механизмы интеллектуализации, подобно тому, как он поступал с проститутками.

Он часто цитировал Фрейда или других авторов, а затем поворачивался к аналитику с озорной улыбкой, ожидая его восхищения, как он это делал с проститутками для того, чтобы найти «замочную скважину в контртрансфере».

Эдипов комплекс является отражением отсутствия, разочарования, чего-то абсолютно неизбежного и фаталистически присутствующего, что может быть растворено только в процессе скорби о боли, вызванной тем, что все мы были беспомощными детьми, которые пришли в мир позже первичной сцены.

Он переживал мощную эдипову конкуренцию, поскольку чувствовал, что все женщины, включая проститутку, были, как и его мать, «отцовской, а не его собственной», что вызывало у него бессознательную тревогу кастрации и страха возмездия.

Любая форма достижения в его работе вызывала опасение, так как он бессознательно ощущал себя «на передовой», подвергаясь угрозе возможного кастратора, которого он постоянно проецировал повсюду. Основным сопротивлением было расщепление между эмоциональной частью, обычно отщепленной и проецируемой, и интеллектуальным аспектом, который он использовал для манипулирования, в качестве защиты, чтобы скрыть свой страх перед внутренним хрупким и зависимым детским элементом.

Аналитик сказал, что кажется немного наивным, что он может пойти в бордель и шокировать проститутку, показав им эрегированный пенис, как будто он игнорирует тот факт, что они каждый день имеют дело со многими эрегированными пенисами. Другое дело, если бы он пошел в монастырь и шокировал монахинь.

Вопрос, сказал аналитик, заключается в отсутствии у него элемента, напоминающего взрослого отца. Где был тот «умный взрослый», который был бы способен сообщить «наивному ребенку» в нем о такой невинной игре? Это было похоже на попытку в детстве «шокировать» свою мать своим маленьким эрегированным пенисом, думая, что она не видела большого эрегированного органа его отца. Такое чувство неу-

Бион говорил не о прохождении Эдипова комплекса, а о развитии, поляризовав нарциссизм и социализм, разделив термин социализм дефисом, чтобы подчеркнуть разделение между собой как социальным существом и другими.

дачи у взрослого человека, когда такой невинный ребенок настигает его и подавляет его мышление, было бы чрезвычайно грустным и смущающим для взрослого человека. Возможно, проблема заключалась в том, сказал аналитик, насколько было бы болезненно для его взрослой части, которая, кажется, исчезает при этом акте: оставаться начеку и учить невинного ребенка неуместному акту шокирования проститутку эрегированным пенисом.

Он выглядел очень серьезным. Вероятно, что это — очевидная динамика, столь важная при перверсиях, потому что она проливает свет на потребность пациента в участии в первичной сцене. Она означает необходимость скрыть, с помощью сговора и попустительства, его эмоциональную боль беспомощности, одиночества, печали и отчаяния, связанных с его детской частью, которая очень часто подавляла его логичный, независимый, утонченный и самостоятельный взрослый элемент.

В какой-то момент анализа он представил сон: он взбирался на гору со своей девушкой, как вдруг она потеряла равновесие и упала. Он не мог ее видеть и боялся, что она умерла. Он сказал, что чувствует себя виноватым, потому что накануне после окончания работы он очень волновался и решил вызвать женщину в свой офис, чтобы заняться сексом,

Когда эдипова дверь остается закрытой, подросток в конце концов поймет, что поиск удовлетворения нужно искать где-то еще, что при «надлежащем» контейнировании приведет к символизации и независимости.

Вероятно, ему нужно было поместить его девушку — мать вовне в аналитика, чтобы сделать аналитика сообщником, потому, что ему будет ужасно чувствовать, что аналитику может быть совершенно безразлично, занимался он сексом с проституткой или нет. Есть бессильный, мстительный, безнадёжный, беспомощный, злой ребенок, который хочет победить свою мать, вовлекая ее в свои сексуальные отношения, то есть заставить ее чувствовать его боль.

Пациент сказал: «Ну, каждому ребенку нравится вовлекать в свою деятельность маму».

«Да, — сказал аналитик, — но не в сорок пять лет». Тишина.

Потом пациент сказал: «Это тяжело, как пощечина».

Аналитик заметил, что проблема заключается не только в том, что ребенок-сирота ищет отсутствующую мать, желая контролировать ее, сделав ее сообщницей; проблема заключалась в отношениях между ребенком и матерью в его голове, то есть в отношениях с той, его сорокапятилетней частью себя, идентифицированной с равнодушной матерью, отвернувшейся от него, игнорирующей огорченного, беспомощного, мстительного, одинокого, растерянного ребенка. Это та ситуация, когда он чувствовал, что его мать отворачивалась от него и уходила за дверь, когда он был маленьким. Таким образом, его детская, по существу, психотическая часть личности контейнирует взрослую.

Во «Фрагменте анализа случая истерии» и в «Трех очерках по теории сексуальности» Фрейд описал концентрацию и фиксацию либидо с большей или меньшей эротизацией и с большими или меньшими патологическими защитами вокруг зон, которые субъект постепенно переживает и катектирует в ходе своего развития. Оральная, анальная, уретральная, фаллическая и генитальная зоны изучались в отношении к драйвам, сенсорике, бессознательным фантазиям и модальностям объектных отношений, которые характеризуют различные моменты и уровни самоорганизации. Особый

примерно в то же время, когда у него была назначена встреча с аналитиком.

На вопрос о сновидении он сказал, что чувствует вину перед своей девушкой, что, оставаясь с проституткой, он, возможно, разрушает ее.

Аналитик сказал, что он пытался «вовлечь его в эту ситуацию», чтобы убедить себя, что аналитик, как и его девушка, будет против того, чтобы он занимался сексом с проституткой.

Дверь может быть закрыта, но участие ребенка в первичной сцене может быть реализовано через замочную скважину. Найти отверстие в стене или замочную скважину в двери для соучастия в первосцене представляет собой действие ребенка для защиты и меры «выживания».

В перверсном поведении «дыра в стене» всегда связана с попыткой ребенка подчинить и контролировать «сексуальное удовольствие» родителя в форме соучастия со скрытой целью достижения места «включения».

интерес для аналитиков представляют все психические производные, связанные с отношениями, которые являются результатом или эквивалентом опыта и сексуальной организации субъекта в его селф и потом в отношениях с объектом. Таким образом, со времен Фрейда психосексуальность стала рассматриваться, исследоваться и интерпретироваться в тесной связи с телесностью.

Интересны в этом смысле заметки Эрнста Джонса о том, что он на протяжении всей своей жизни неизменно придерживался двух положений: одно заключалось в том, что ни один психический процесс не развивается отдельно от физического; другой заключался в том, что физический процесс должен предшествовать психическому. Оба мнения утверждают определенный приоритет физиологических процессов. Иначе говоря, психика является результатом алфаветизации чувственных впечатлений эмоционального опыта.

Эпителий слизистой оболочки покрывает внутреннюю часть полых органов человеческого тела. В частности, слизистые оболочки составляют эпителий органов, которые регулируют поступление в организм внешних элементов, их питательную или продуктивную абсорбцию и последующее возможное изгнание катаболитов — отходов и/или непереваренного содержимого, поскольку они структурно не метаболизируются.

Слизистые оболочки также покрывают пограничные области прохода между внутренним и внешним, делегированные для обмена между внутренними пространствами двух индивидуумов, которые интимно соединяются с передачей жидкостей, как, например, при сосании ребенком груди или при генитальном коитусе. Поцелуй с этой перспективы — промежуточный чувственный и реляционный момент, прославляемый в бесконечных поэтических и образных произведениях художников всех эпох, который соединяет первичную пищевую близость с любовной интимностью; поцелуй является знаком возможного, потенциально фертильного, генитального акта в будущем.

В «Фрагменте анализа случая истерии», Фрейд указывает на слизистые оболочки, скорее, в терминах фиксаций либидо, чем

Необходимость подчинить себе «возможного кастратора», спроецированная на аналитика, делает его соучастником «сексуального наслаждения», что определяет модальность и качество проективной идентификации, присутствующей в эротическом перверсном переносе.

сомато–психико–реляционных эквивалентов. Четыре года спустя он снова поднимает этот вопрос в «Трех очерках теории сексуальности», в которых утверждает, что «кожа, которая в отдельных частях тела дифференцировалась в органы чувств или превратилась в слизистую оболочку, является, по преимуществу, эрогенной зоной». Фрейда особенно интересует эротическое возбуждение, возникающее при соприкосновении слизистых оболочек, и с этим он связывает сексуальное значение, придаваемое этим конкретным тканям.

Однако, благодаря кляйнианской концепции «бессознательной фантазии», понимание Эдипова комплекса в терминах частичных и целых объектов и, прежде всего, благодаря исследованиям Ферро, мы можем утверждать, что через телесные отверстия, покрытые слизистой оболочкой, «внутреннее» индивидуума, его психика, само его мышление, находится в прямом контакте с внутренним психическим миром другого индивидуума.

В силу своих анатомофункциональных особенностей слизистые оболочки могут способствовать совместному проникновению между двумя людьми и переносу веществ от одного человека к другому. Секретция слизистой оболочки продуцирует смаз-

Нетерпимость к тишине в анализе обычна для перверсной патологии, также как и потребность вызвать у аналитика «параноидные» чувства, чтобы заставить его ответить, не потому что у пациента есть интерес к содержанию интерпретации, а как доказательство анального всемогущего контроля пациента.

ку для совместно взаимодействующих органов тела, которая уменьшает взаимные трения, механические препятствия и болезненные соприкосновения; а материалы обмена (молоко при сосании, сперма при оплодотворении) перетекают в межжидкостную помогающую среду (слюна, жидкость простаты и вагинальные выделения).

Таким образом, весь процесс взаимного проникновения, передачи и обмена облегчается и химически, и физически, и два человека гармонично сливаются в пару, создавая близость и сенсорную, соматопсихическую непрерывность, которая способствует взаимной передаче содержания.

Важно подчеркнуть, что реализации этих облегчающих физиологических условий соответствует желание, а его отсутствие блокирует секрецию слизистой оболочки; субъект, вынужденный к нежелательному взаимному проникновению, переходит в ситуацию раздражения или даже в ситуацию явного отказа посредством дальнейшего мышечного закрытия зон потенциального проникновения (вагинизм; закрытие рта, спастическое сокращение желудка).

В «Трех очерках» Фрейд подробно обсуждает тот факт, что вагинальная смазка имела особое значение как подготовка к половому акту. Фрейд ссылается на тезис Молля: «Здесь мы вспоминаем анализ Молля сексуального инстинкта, как инстинкта

...Он часто цитировал Фрейда или других авторов, а затем поворачивался к аналитику с озорной улыбкой, ожидая его восхищения, как он это делал с проститутками для того, чтобы найти «замочную скважину в контртрансфере».

«сжатия или сокращения» и инстинкта «детумесценции — буквально, уменьшения припухлости». Инстинкт детумесценции был описан Моллем как побуждение к спазматическому снятию напряжения половых органов, а инстинкт сокращения — как побуждение вступить в контакт с другим человеком». Физиологические эквиваленты первичных областей телесного взаимного проникновения смещаются к рассмотрению, слуху и вниманию. Желаящий субъект будет облегчать, будет «разжимать», в рецептивном смысле, склонность к связи с другим, инвестируя и облегчая функции и процессы, которые делают возможным соединение зрительных и слуховых процессов и мышления.

С другой стороны, тот, кто не желает, не захочет даже «видеть» другого, будет «глух» к его просьбам и совершенно ничего «не захочет знать» о нем. Преемственность между телесным функционированием и психической связью, таким образом, очевидна, бессознательно и предсознательно постоянна, и, в целом, чрезвычайно важна для аналитиков. Это та область исследования, которую Ферро обозначил не как «body to body», а как «mind to mind communication». Это область интерпсихического эквивалента сексуального функционирования, но, в принципе, телесного. Это область перехода от сексуальности к психике и к мышлению.

В целом, различные интерпсихические феномены воспроизводят первоначальную модель первичных взаимообменов между матерью и ребенком и могут быть обнаружены в фантазматических аспектах последующей жизни индивида. Об этом, собственно, и говорит Ферро, размышляя о различных типах межличностных отношений и о «психической сексуальности», которая является более или менее продуктивной (отбрасывая анатомический секс) в качестве генеративного шрифта для чего-то нового в обмене между двумя людьми.

Продолжая размышления об эквивалентности физиологических и психических процессов, психическом аналоге физиологического контакта слизистых эрогенных оболочек, я хочу привести цитату Болоньини: «Общение на обычном языке может быть, в конце концов, «сухим», «бедным», «леденящим» или, наоборот, «горячим», «богатым», «текучим»; человек может «расслабиться» или «затвердеть», или, проще говоря, «раскрыться» или «замкнуться»; контакт может быть «мягким» и «обволакивающим» или «щетинистым» и создавать «трение»; мысль может стать «текущей» или «высыхать».

Можно было бы продолжить эту серию примеров, но идея в том, что хотя изначально «стимулирующие» контакты могут стать «чрезмерно возбуждающими» (имеющими тенденцию к маниакальному состоянию), в конце концов, они становятся «раздражающими».

Конечно же, мы наблюдаем очевидный переход от мышления в терминах слизистых и драйвов к эмоциональным переживаниям.

Для аналитика важно работать не эротизированным образом во время фаз очень мощной интимной ментальной связи, которую пациент может воспринимать, в частности, раз мы говорим о сексуальности, как эротизированную, именно потому, что она активизируется сепарационной тревогой пациента, и аналитик переживается как «далекий и недостижимый».

Таким образом, он остается заключенным в возбужденном, неистовом состоянии именно потому, что его переживания невыносимы и, следовательно, неразрешимы. В таких ситуациях, индивид, может, например, избавиться от болезненного эмоционального опыта с помощью сексуальных действий вне анализа.

Необработанные бета элементы эвакуируются в терминах рефлекторной дуги, то есть, в терминах эдипова комплекса — сексуальной или деструктивной разрядки, то есть в терминах инцестуозного фрейдистского Эдипа.

В аналитической ситуации эротические фантазии пациента и даже попытки их реализовать, связанные с аналитиком, указывают на факт перехода индивида от возбуждения к перевозбуждению, и из этой точки — к эмоциональной боли без смыслов. Эта точка расположена в той области, из которой человек переходит к восприятию невозможности контакта и связи. Не будучи в состоянии переработать это отречение от объекта, индивид впадает в отчаяние. Настаивая на неудовлетворенной фантазии, которая не будет осуществлена, он переходит в состояние чрезмерного возбуждения, напрягая себя до состояния бессильной боли.

Такая ситуация описывает маниакальную защиту, поскольку индивид не считается с отсутствием объекта и настаивает на высочайшем уровне возбуждения, как если бы объект находился рядом и связь между ними может быть реализована. В сущности, такая маниакальная защита — это галлюцинаторная активность, поскольку она состоит в том, чтобы создать нечто, чего в реальности нет. Такая активность трансформирует, например, порнографию в живой объект.

Однако, сексуальная или деструктивная разрядка, описанная Фрейдом в терминах теории влечений — это, всего лишь, одна из многих возможностей избегания эмоциональной боли исключенности из первичной сцены.

Есть бессильный, мстительный, безнадежный, беспомощный, злой ребенок, который хочет победить свою мать, вовлекая ее в свои сексуальные отношения, то есть заставить ее чувствовать его боль.

Со времен Фрейда психосексуальность стала рассматриваться, исследоваться и интерпретироваться в тесной связи с телесностью.

Кроме сексуальных удовольствий, индивид может использовать множество других методик избегания эмоциональной боли, с помощью наркотиков или алкоголя, например.

Вино и алкогольные напитки вообще с этой перспективы мы можем рассматривать как «маниакальное молоко», как эквиваленты самоуправляемого, материнского кормления, которое «немедленно сделает его здоровым» и уберет печаль. В это время индивид испытывает нарциссический триумф, который уже сам по себе дает опьяняющий эффект, поскольку индивид не зависит от объекта и добывает это «молоко» самостоятельно.

Это имеет дополнительное следствие для мужчин — в акте пьянства они переживают состояние, которое подтверждает их мужественность, то есть, очевидное подтверждение гордой независимости от материнского объекта.

В этом опьянении мужчины чувствуют нарциссическое укрепление близнецового эффекта — «чувство дружбы и некоторой спутанности, некоторого социального «братства», когда «ты и я равны», что усиливает чувство целостности селф, которое без этого состояния отсутствует.

Речь идет о психическом состоянии, при котором из первоначального желания человек трагически цепляется за оградительный барьер неистовой защиты перед лицом болезненной реальности. С помощью этой защиты, направленной на отрицание отчаяния, субъект «повышает ставки» в игре с эмоциональной болью, ставки маниакального качества, посредством гиперстимуляции эрогенных зон и сексуализации, и создания замещающих «антиобъектов», например, вина вместо молока.

Следуя логике Ферро, вернемся к эрогенности и к ее интерпсихическим эквивалентам. Давайте зададимся вопросом: что такое «психические слизистые оболочки» аналитика? Иными словами, какие ментальные эквиваленты могут функционировать в анализе как ча-

Психика является результатом алфаветизации чувственных впечатлений эмоционального опыта.

сти самости, обеспечивающие питательный или творческий обмен между двумя людьми?

Аналитики давно привыкли слышать пренебрежительное сравнение себя с проститутками. Проститутка соглашается за плату имитировать связь, которая, на самом деле, является частичной и односторонней, потому что желание принадлежит только клиенту. Проститутка обеспечивает обстановку и контакт, приемлемые для клиента в том смысле, что они «лучше, чем ничего». Но она не обеспечивает своего собственного желания, потому что никто не знает, где оно притаилось, и, в любом случае, оно не может быть мобилизовано по команде.

Проститутка является патологическим субъектом, или, по крайней мере, оказывается таковым — эмоционально немой и инертной — во время своей деятельности. Прибегая к соответствующим внутренним расщеплениям, она становится доступной для того, чтобы терпеть телесное проникновение в обмен на деньги.

Аналитик, по-видимому, в начале лечения делает себя доступным в той же манере, за исключением нетелесного характера контакта. «Эмоциональные» слизистые оболочки аналитика не «увлажняются» по команде, и аналитик обманывает себя, если думает,

Кожа, которая в отдельных частях тела дифференцировалась в органы чувств или превратилась в слизистую оболочку, является, по преимуществу, эрогенной зоной.

Например, может случиться так, что он будет сопереживать пациенту, или будет эмоционально тронут им, или почувствует симпатию или антипатию, и все это — более или менее мотивированно. Аналитик не является проституткой в строгом смысле этого слова, потому что он не находится под анестезией в результате диссоциации.

На самом деле, можно расширить поле возможных эквивалентных ссылок, введя более широкий ряд фигур — аналитиков в стиле Ферро. Кажется, что поврежденные или нуждающиеся «психические слизистые оболочки» пациентов находят в анализе разные персонажи аналитика.

Например, можно подумать об аналитике как о враче скорой помощи — для первого вмешательства ради психического выживания пациента в случае серьезных травм или внутренних психических переломов. Или подумать об аналитике-няне (или кормилице), когда пациент может быть лишен питательных веществ для роста его ума, и, таким образом, речь может идти о восстановлении способности питать себя, переваривать и ассимилировать болезненный опыт. В привычных для коллег терминах — способных алфавитизировать свой болезненный эмоциональный опыт и учиться из него — можно даже подумать об аналитике-матке — инкубаторе, когда первичное контейнирование является действительно необходимым условием для выживания эмоциональных слизистых оболочек пациента.

Решающим моментом в анализе, как и в случае с физиологией здоровых слизистых оболочек, является вопрос: приспособлены ли к цели области контакта — психического взаимного проникновения и обмена, предоставленные аналитиком. Вопрос в том, достаточно ли хорошо функционируют «психические слизистые оболочки» аналитика, чтобы питать, способствовать самовыражению, облегчать дальнейшие сближения и обмены от внутреннего мира субъекта к внутреннему миру другого?

В сущности, всякий анализ более или менее успешен в отношении того факта, что может быть желание, но не должно быть эротизации; обмены будут иметь

что может официально «любить» своего пациента, просто в силу того факта, что пациент находится рядом. Однако, в то время как проститутка, неизбежно, является ригидным и диссоциированным субъектом с эмоциональной точки зрения во время выполнения своей работы, аналитик обладает гораздо большей внутренней свободой и может более комплексно реагировать на переживаемый им опыт с пациентом.

Через телесные отверстия, покрытые слизистой оболочкой, «внутреннее» индивидуума, его психика, само его мышление, находится в прямом контакте с внутренним психическим миром другого индивидуума.

место, но они не должны быть агрессивными или принудительными;

в успешном анализе выстраивается естественная интимность, но также и укрытие от вторжения. Должна быть соответствующая теплота без воспалений, общение, как можно более плавное и текучее, но не переполняющее; контакт достаточный, продолжительный, но не навязчивый до раздражения и т. д.

Используя сленг Биона, можно резюмировать таким образом: анализ тем более успешен, чем более аналитик сдвигается от нарциссизма — к социализму (через дефис), то есть, интерпретации аналитика не должны быть основаны на памяти и желаниях — не должны реализовывать его собственный Эдипов комплекс.

Маленькая дочка задает отцу вопросы о том времени, когда ее еще не было: могло бы что-то существовать, если бы ее не было? Мог бы существовать мир, если бы еще не существовало сознания? У маленькой дочери явно не хватает слов для формулирования своих вопросов, и отцу очень трудно понять то, что она хочет знать. Однако, они выражают муки экзистенциальной проблемы, которую мы можем назвать метафизической — она не могла подозревать грандиозность своих вопросов. Поистине, надо быть Гейзенбергом или Бионом, чтобы, хотя бы частично, найти на них ответы.

Пациентка, находящаяся в анализе около десяти лет, начинает говорить о мучениях, сопровождающих маточное кровотечение. В течение нескольких месяцев она рассказывает о своей борьбе за то, чтобы избежать операции. Аналитик и пациентка подробно говорят о ее страданиях, связанных с кастрацией, потерей женственности, течением времени и старением, потерей возможности любить и смертью.

Операция, которая становится неизбежной, так как могут развиваться раковые опухоли, наконец-то состоялась. Последующий период характеризовался депрессивным настроением и ассоциациями, повторяющимися дооперационный период, что примечательно, ибо такая неизменность психического состояния не свойственна этой пациентке. Ее отличительной чертой является ее способность размышлять о собственном душевном состоянии, а также столь же выраженная способность к изменениям. Этот паралич в анализе удивителен, и аналитик понимает, что в анализе упускается что-то существенное.

Медленно из извилин ее речи возникает вопрос, но она не может найти слов. Аналитик вспомнил вопросы маленькой дочки и ему, наконец, удалось перевести и понять

Тот, кто не желает, не захочет
даже «видеть» другого,
будет «глух» к его просьбам
и совершенно ничего «не захочет
знать» о нем.

Различные интерпсихические феномены воспроизводят первоначальную модель первичных взаимообменов между матерью и ребенком и могут быть обнаружены в фантазматических аспектах последующей жизни индивида.

вопросы, которые пациентка изо всех сил старалась сформулировать. Эти вопросы пациентки звучат примерно так:

что происходит после секса с его продуктами? Они просто сталкиваются со слепым мешком? Они просто просачиваются? После удаления ее матки, яичников и фаллопиевых труб, если влагалище стало тупиком, стало мертвым — какой смысл заниматься сексом?

На самом деле, пациентка говорила, что половой акт больше не имеет смысла и перестал доставлять удовольствие. Важно отметить, что она никогда не упоминала о каких-либо трудностях с самим половым актом и что вербальная неуверенность, которую она проявляла в этот момент, была беспрецедентной.

Более того, незнание анатомии или физиологии было невероятным, учитывая ее интеллектуальное образование.

Разговоры на эту тему были безуспешны, пока аналитику не пришло в голову, что матка — это не простоместище, не просто контейнер. Имеется психический эквивалент физической матки и влагалища.

Эта интерпретация вызвала изменения в пациентке. Но и аналитику стало очевидно, что матка — это не толькоместище, способное вынашивать беременность или сиг-

В аналитической ситуации эротические фантазии пациента и даже попытки их реализовать, связанные с аналитиком, указывают на факт перехода индивида от возбуждения к перевозбуждению, и из этой точки — к эмоциональной боли без смыслов.

нализировать о гормональном цикле.

Это канал сообщения между влагалищем и фаллопиевыми трубами, которые не общаются с яичниками. Трубы погружаются в брюшину, где открываются, чтобы захватить зрелую яйцеклетку, выпущенную яичником. Таким образом, матка является частью канала между внешним миром и глубинами внутренних органов — безмолвной бесконечностью внутренностей женщины.

Как воплощение фантазии пациентки начала формироваться гипотеза: без доступа к тайнам тела влагалище, которое ни с чем не соединяется, стало у этой пациентки практически внешним органом. Таким образом, половой акт не приведет к интимности и не позволит сексуальному контакту между двумя людьми создавать смыслы и значения. Вероятно, у этой пациентки возникла та же самая психическая организация, которая делает возможной проституцию, освобождая тех, кто ее практикует, от мучений, связанных с сексом с несколькими партнерами, которых они не выбирают.

Не может ли этот пример помочь нам понять кажущуюся легкость, с которой современные подростки поддерживают многократные сексуальные отношения, и тот факт, что они, фактически, испытывают стресс только тогда, когда отношения становятся интимными?

Вино и алкогольные напитки вообще с этой перспективы мы можем рассматривать как «маниакальное молоко», как эквиваленты самоуправляемого, материнского кормления, которое «немедленно сделает его здоровым» и уберет печаль. В это время индивид испытывает нарциссический триумф, который уже сам по себе дает опьяняющий эффект, поскольку индивид не зависит от объекта и добывает это «молоко» самостоятельно.

Это — именно тот случай, когда психическая структура, подобная описанной, исключает определенные ситуации, необходимые для интимности психоаналитического акта, и ставит перед аналитиком задачи, лучшим решением которых является его негативная способность — способность верить в свою интуицию и ждать, пока его психические слизистые не увлажнятся до такой степени, в которой увеличенная чувствительность его контейнера, схватит, наконец, избранный факт сессии. Вопрос пациентки, очевидно, относился не к физиологии, а скорее, к психическому представлению анатомии.

В случае этой пациентки, в результате травматического опыта переместились или перевернулись территории телесного и ментального. Гипотеза, которую для нее сформулировал аналитик, создала другие измерения времени, необходимые для проработки в анализе, что позволило ей открыть вновь свои ментальные каналы, которые открывают доступ к бесконечной тайне ее природы и воссоздают ее собственные смыслы бытия.

Любое клиническое описание не может быть отделено от сложной теоретической предпосылки, которая ориентирует способ наблюдения аналитика.

У вас роман с кляйнианцами? Или вы очарованы мутными пассажами Биона, который соблазнил вас своим уютным домом, заброшенным где-то между математикой и поэзией? Или вы влюблены в онейрическую модель мышления шокирующего вас доктора Ферро? А может, бурные потоки фрейдистского либидо настолько вскружили вам голову, что, находясь в гипнотическом трансе, вы с невероятными усилиями можете, все-таки, узнать во Фройте знакомого вам с юности Фрейда? На каком теоретическом фундаменте располагается каждый из нас?

Сексуальная или деструктивная разрядка, описанная

Фрейдом в терминах теории влечений — это, всего лишь, одна из многих возможностей избегания эмоциональной боли исключенности из первичной сцены.

После Биона многие аналитики стали чувствовать, что смыслы возникают в эмоциональном поле отношений аналитической пары. Они рождаются в поле их взаимных проективных идентификаций, в поле облака градиента деградировавших и сгенерированных альфа элементов: от альфа — до бета. И, кстати,

именно этот пункт связан с Фрейдом, который уже в своем «Проекте научной психологии» задавался вопросом о том, как количественные заряды энергии, ударяющие по психическому аппарату, превращаются в психические качества. Это вопрос, который проходит через всю его работу и который все мы унаследовали.

Из клинической практики мы можем выдвинуть гипотезу, что смысл рождается из недоступной бесконечности недр нашей телесности в отношениях с другой субъективностью. Всегда эфемерный и недостаточный смысл неизбежно требует чего-то большего, чего-то в самом теле и, в то же время, вне его.

Это позволяет нам продолжать жить.

Вопрос Фрейда — хороший вопрос, который будут задавать себе будущие поколения психоаналитиков. Это вопрос, который Блон сформулировал как поиск истины из трансформации бесконечного потенциала бета ментальности, на которую указывает сексуальность, которой необходим контейнирующий аппарат другой психики. Ей необходим тот аппарат, который, неизбежно, несовершенен. Поэтому вопрос Фрейда решается в новом прочтении мифа Софокла, и ответ на него мы уже знаем: Сексуальность — поиск истины — ложь, которая означает, что Интеллектуальный Эдип Блона снова попадает в сети сладострастных грез о теле юной матери. Круг замыкается. И все мы — и пациенты и аналитики, еще раз наблюдаем закат мышления — *Sic transit Gloria Homo* — так проходит и увядает слава Эдипа Интеллектуального — Эдипа Блона, поскольку мышление — слишком тяжелый груз для того зверя, который называется наше тело. И тот из вас, кто не замкнул этот круг и вновь не оказался на территории фрейдистского Эдипа, пусть первый бросит в меня камень.

Решающим моментом в анализе, как и в случае с физиологией здоровых слизистых оболочек, является вопрос: приспособлены ли к цели области контакта — психического взаимного проникновения и обмена, предоставленные аналитиком.
